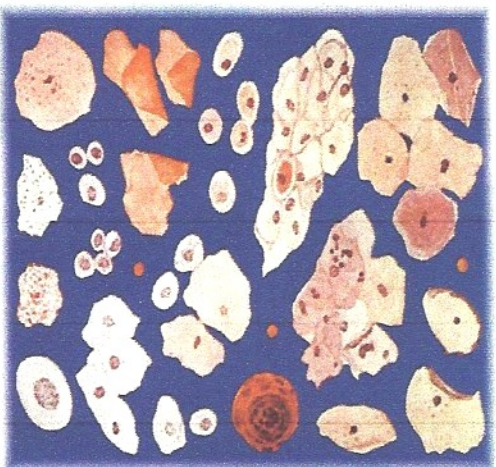


ΠΡΟΣΟΧΗ

- 1) Ο σωστός και έγκαιρος έλεγχος του μαστού προλαμβάνει δυσεπίσπετες καταστάσεις. Είναι κρίμα να μπειτε σε περιπέτειες είτε από αμέλεια είτε από φόβο μήπως ακούσετε κάτι δυσάρεστο.
- 2) Ο καρκίνος θεραπεύεται στις περισσότερες περιπτώσεις ΑΝ ΔΙΑΓΝΩΣΘΕΙ ΕΤΚΑΙΡΑ και πάντοτε η προληπτική ιατρική είναι προτιμότερη από τη θεραπευτική ιατρική.



ΕΛΛΗΝΙΚΟΣ ΣΥΝΔΕΣΜΟΣ "SUSAN KOMMEN" ΓΙΑ ΤΗΝ ΚΑΤΑΠΟΛΕΜΗΣΗ ΤΟΥ ΚΑΡΚΙΝΟΥ ΤΟΥ ΜΑΣΤΟΥ

Υπό την Αιγίδα του Προέδρου της Δημοκρατίας
κ. Κωνσταντίνου Στεφανόπουλου

Πρόεδρος

Νυδία Ιωαννίδου - Μουζάκα

Αντιπρόεδρος

Παναγιώτης Αγγελόπουλος

Γενική Γραμματέας

Σόφη Κυριακού

Ταμίας

Φωτεινή Φ. Λεγδάκη

Μέλη

Κική Δασκαλοπούλου

Κων/νος Κωνστ.

Έλλη Μιτάκη - Παύλη

Αόλα Νταφινά

Φρίντα Παυγιάη

George Peters

Αίλνα Ρασσιά

Dianna Rowden

Καλλιόπη Σινιέλη

Ελένη Τουπέτη

Ελένη Φοιδάκου

Υπεύθυνη Γραφείου

Μαρία Παπακικιάδου

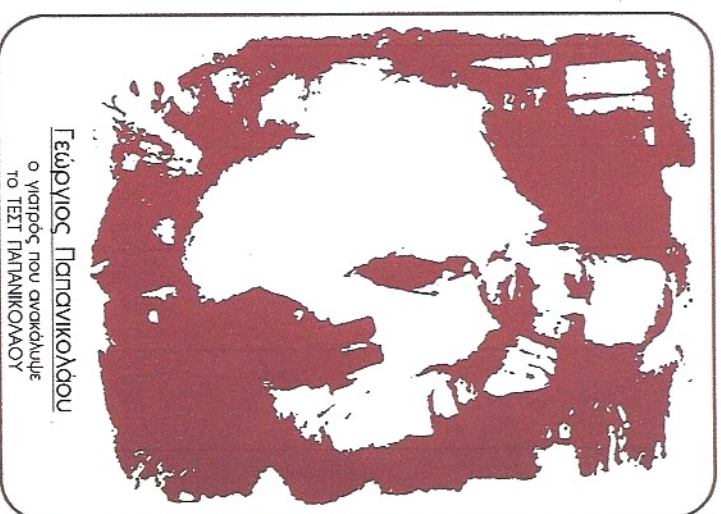
Δημόσιες Σχέσεις

Βίβλιαν Τραπεζοπούλου - Μπουζάκη

Μαργαρίτα Μουζάκα

"PROVOLI PUBLICITY" • THA. 01/ 28 51 432

Πως βοηθά
η κυτταρολογική
εξέταση
στις παθήσεις
του μαστού;



Γεώργιος Παπακικιάδου
ο γιατρός που ανακάλυψε
το TEST ΠΑΠΑΝΙΚΟΛΑΟΥ

Τι είναι καρκίνος;

Καρκίνος είναι άτυπος και ανεξέλεγκτος πολλαπλασιασμός κυττάρων που εκτοπίζουν τους υγιείς ιστούς του σώματος. Μια από τις εφευρέσεις που μπορεί να επιστημονήσει την ύπαρξή του ή να την αποκλείσει είναι η κυτταρολογική εξέταση. Ανάλογα με την εντόπιση του καρκίνου στο συγκεκριμένο όργανο, έχουμε και διάφορους καρκίνους όπως μαστού, μήτρας, ωοθήκων κ.λπ.

Πως θα υποψιασθούμε τον καρκίνο του μαστού;

Ένα ογκίδιο στην ψηλάφηση, μια διόγκωση διαχυτή του μαστού, ένα έκκριμα από τη θηλή (κυρίως το αιματηρό), αλλαγή της όψης, της χροιάς και του μεγέθους της θηλής, μπορεί να είναι ενδείξεις καρκίνου του μαστού. *Τα σημάδια αυτά όμως, δεν είναι αποδείξεις για καρκίνο.* Έαν διαπιστώσουμε κάτι από αυτά που αναφέραμε, τότε θα πρέπει να απευθυνθούμε στον ειδικό ιατρό που θα μας εξετάσει και θα συστήσει τις κατάλληλες εξετάσεις, μια από τις οποίες είναι και η κυτταρολογική εξέταση.

Θεραπεύεται ο καρκίνος του μαστού;

ΝΑΙ, αν διαγνωστεί έγκαιρα.

Γιατί είναι τόσο απαραίτητη η έγκαιρη διάγνωση;

Επειδή ο καρκίνος εφεύσσεται σταδιακά, είναι καλύτερα να τον εντοπίσουμε σε μικρό μέγεθος. Όσο πιο μικρό είναι το μέγεθος του καρκίνου τόσο καλύτερη είναι η αντιμετώπιση του και τόσο μεγαλύτερη η επιβίωση της γυναίκας. Ογκίδιο μικρότερο του 1εκ. έχει μεγάλη πιθανότητα ίασης. Όταν ανακαλυφθούν άτυπα κύτταρα στο μαστό, πριν εξεταστούν σε καρκινικά (προκαρκινικά στάδια), έχουμε πλήρη ίαση.

Η θεραπεία στα προχωρημένα στάδια είναι δύσκολη και πολλές φορές αδύνατη. Γι' αυτό χρειάζεται τακτικός έλεγχος του μαστού για να εντοπιστεί ο καρκίνος στη γέννησή του.

Πως γίνεται η σωστή διάγνωση των παθήσεων του μαστού;

Αυτή γίνεται με το συνδυασμό μερικών εξετάσεων όπως είναι η τριπλή εξέταση που είναι (κλινική εξέταση, μαστογραφία, παρακέντηση με κυτταρολογική εξέταση) από έναν ειδικό ιατρό, το μαστολόγο, που μπορεί να είναι είτε γυναικολόγος είτε χειρουργός, αλλά θα πρέπει να έχει ειδική εκπαίδευση και να ασχολείται με το μαστό. Ο μαστολόγος αφού πάρει ένα λεπτομερές ιστορικό όπως, μαστογραφία, υπέρηχοι, γαλακτογραφία, παρακέντηση και κυτταρολογική εξέταση θα κάνει την ψηλάφηση (κλινική εξέταση) και κατά την κρίση του θα συζητήσει την εξέταση με άλλες εξετάσεις.

Πως γίνεται η κυτταρολογική εξέταση στο μαστό;

Κυτταρολογική εξέταση στο μαστό γίνεται βασικά με τρεις τρόπους:

Α) στο έκκριμα της θηλής - αν υπάρχει, Β) σε υαλικό παρακέντησης με λεπτή βελόνα από ψηλάφηση ή μη ογκίδιο. Η παρακέντηση είναι μια διαδικασία απλή και ανώδυνη όπως η λήψη αίματος, με την οποία παίρνουμε υαλικό για κυτταρολογική εξέταση από ένα συγκεκριμένο σημείο μέσα στο μαστό που μπορεί να είναι είτε ψηλάφηση ογκίδιο, είτε ακτινολογική ανωμαλία που την έχει εντοπίσει η μαστογραφία και τέλος Γ) στο αποτύπωμα του ογκιδίου στο χειρουργείο, ή πολύ σπάνια, στο αποτύπωμα από εφύτερηκη πήληξη στο δέρμα ή στη θηλή του μαστού. Το υαλικό που λαμβάνεται με τις παραπάνω μεθόδους αφού επιστραφεί σε πλάκιδιο και χρωματισθεί εφετάζεται στο μικροσκόπιο από τον/την κυτταρολόγο.

Τι προσφέρει η κυτταρολογία στις παθήσεις του μαστού;

Βασικά βέβαιη ή επιβεβαιώνει μια διάγνωση. Το γεγονός αυτό είναι πολύ σημαντικό για την σθενή για να γνωρίζει προεγχειρητικά τι έχει και τι πρόκειται να της γίνει. Αρνητική ή θετική για κακοήθεια, διαφοροποιείται η περαιτέρω αγωγή. Εκτός όμως από τη διάγνωση η κυτταρολογική εξέταση σήμερα προσφέρει και στην πρόγνωση του καρκίνου του μαστού με τον προσδιορισμό διαφόρων προγνωστικών παραγόντων.

Τι σημαίνει πρόγνωση;

Σε όρους τους καρκίνους η έκβαση δεν είναι η ίδια δηλ. η γυναίκα έχει διαφορετική επιβίωση. Ορισμένοι τύποι καρκίνου πολλαπλασιάζονται πιο γρήγορα, είναι δηλαδή πιο άγριοι και χρειάζονται διαφορετική, πιο επιθετική αντιμετώπιση μετά την ευχείρηση, ενώ άλλοι είναι πιο ήπιοι και χρειάζονται ηπιότερους χειρισμούς. Η έκβαση του καρκίνου μπορεί να προβλεφθεί σ' ένα μεγάλο ποσοστό με τους προγνωστικούς παράγοντες, δηλαδή, με κάποιες άλλες εξετάσεις όπως είναι οι υποδοχείς οιστρογόνων και προγεστερόνης, η ανάλυση του DNA, τα ογκολογία p53 και bcl-2 κ.α. Οι εξετάσεις αυτές γίνονται σε κυτταρολογικό υαλικό όπως και σε ιστολογικό υαλικό μετά τη βιοψία.

Οι άνδρες προσβάλλονται από καρκίνο του μαστού;

ΝΑΙ, αν και το ποσοστό είναι πολύ μικρό σε σχέση με τις γυναίκες. Ένας άνδρας με καρκίνο του μαστού αντιστοιχεί σε κάθε 200 γυναίκες καρκινοπαθείς του μαστού. Για το λόγο αυτό και οι άνδρες, αν διαπιστώσουν κάτι στο μαστό τους, πρέπει να συμβουλευθούν αμέσως το μαστολόγο.